



**PREFEITURA MUNICIPAL DE SÃO JOSÉ DOS AUSENTES/RS**  
**CONCURSO PÚBLICO Nº 01/2022**

**JUSTIFICATIVA PARA MANUTENÇÃO OU  
ALTERAÇÃO DE GABARITOS PRELIMINARES**

De acordo com os Editais de Abertura 01/2022, que regem este Concurso Público, argumentações inconsistentes, extemporâneas, que estiverem fora das especificações estabelecidas para a interposição, que contiverem questionamentos de natureza administrativa (por exemplo, relacionados às normas previamente estipuladas em Edital) não obterão resposta da banca avaliadora e, por isso, não terão respostas publicadas na *Internet*. Não serão computadas as questões não assinaladas na grade de respostas, nem as que contiverem mais de uma *resposta*, emenda ou rasura, ainda que legível.

**NÍVEL FUNDAMENTAL COMPLETO**

**MATÉRIA: LEGISLAÇÃO**

**CARGO(S): AGENTE ADMINISTRATIVO AUXILIAR**

**QUESTÃO: 16 - MANTIDA alternativa 'E'.** De acordo com a respectiva prova, a alternativa correta é a letra E, conforme art. 13 (alterado pela Emenda à Lei Orgânica nº 4/2008) da Lei Orgânica do Município de São José dos Ausentes. Pelos motivos expostos, não há razão para anular tampouco alterar o gabarito. Deste modo, conclui-se pela improcedência dos recursos interpostos.

**NÍVEL MÉDIO**

**MATÉRIA: LÍNGUA PORTUGUESA**

**CARGO(S): TÉCNICO EM INFORMÁTICA, AGENTE ADMINISTRATIVO, AGENTE COMUNITÁRIO DE SAÚDE (ACS) – MICRO ÁREA 04: BOA VENTURA, AGENTE COMUNITÁRIO DE SAÚDE (ACS) – MICRO ÁREA 09: ZONA URBANA, AGENTE DE CONTROLE DE ENDEMIAS (ACE), AGENTE DE FISCALIZAÇÃO, EDUCADOR ASSISTENTE DE EDUCAÇÃO INFANTIL - SEDE, MONITOR DE EDUCAÇÃO ESPECIAL - SEDE, VISITADOR DO PIM, AGENTE COMUNITÁRIO DE SAÚDE (ACS) – MICRO ÁREA 02: SEDE SUL, EDUCADOR ASSISTENTE DE EDUCAÇÃO INFANTIL - SILVEIRA, MONITOR DE EDUCAÇÃO ESPECIAL - BOAVENTURA, MONITOR DE EDUCAÇÃO ESPECIAL - FAXINAL PRETO, MONITOR DE EDUCAÇÃO ESPECIAL - SÃO GONÇALO, MONITOR DE EDUCAÇÃO ESPECIAL - VÁRZEA**

**QUESTÃO: 01 - MANTIDA alternativa 'E'.** A terceira assertiva afirmava que: "Estar em um mesmo ambiente com pessoas que causam repugnância a alguém pode deixar esse alguém mal humorado". No texto, nas linhas 27-28, tem-se o seguinte trecho: "tentar conviver num ambiente aversivo causa alterações de humor. Os participantes se tornam facilmente irritáveis". Percebe-se, portanto, a correlação entre a assertiva e o texto, restando a assertiva correta. Diante do exposto, indefere-se o recurso.

**CARGO(S): AGENTE ADMINISTRATIVO, AGENTE COMUNITÁRIO DE SAÚDE (ACS) – MICRO ÁREA 04: BOA VENTURA, AGENTE COMUNITÁRIO DE SAÚDE (ACS) – MICRO ÁREA 09: ZONA URBANA, AGENTE DE CONTROLE DE ENDEMIAS (ACE), AGENTE DE FISCALIZAÇÃO, EDUCADOR ASSISTENTE DE EDUCAÇÃO INFANTIL - SEDE, MONITOR DE EDUCAÇÃO ESPECIAL - SEDE, VISITADOR DO PIM, AGENTE COMUNITÁRIO DE SAÚDE (ACS) – MICRO ÁREA 02: SEDE SUL, EDUCADOR ASSISTENTE DE EDUCAÇÃO INFANTIL - SILVEIRA, MONITOR DE EDUCAÇÃO ESPECIAL - BOAVENTURA, MONITOR DE EDUCAÇÃO ESPECIAL - FAXINAL PRETO, MONITOR DE EDUCAÇÃO ESPECIAL - SÃO GONÇALO, MONITOR DE EDUCAÇÃO ESPECIAL – VÁRZEA**

**QUESTÃO: 12 - MANTIDA alternativa 'C'.** Na linha 15, tem-se o seguinte trecho: Dentro da casa, alguns participantes são submetidos a castigos, tipo o do "monstro": A palavra "tipo" nesse trecho, equivale à "como, por exemplo, o do monstro". Na alternativa B, tem-se a seguinte frase: Este é exatamente o tipo de carro que gosto. Nessa frase, o emprego da palavra se dá como a definição do dicionário (Dicionário de Português Online) a seguir Espécie; qualidade comum usada para separar os indivíduos ou coisas em grupos: cantores do mesmo tipo; adoro esse tipo de música.

Portanto, teríamos, "esta é exatamente a espécie de carro que gosto". Sendo assim, a alternativa B não traz o mesmo sentido do excerto usado como exemplo. Diante do exposto, indefere-se o recurso.

### **MATÉRIA: LEGISLAÇÃO**

**CARGO(S): TÉCNICO EM INFORMÁTICA**

**QUESTÃO: 13 - MANTIDA alternativa 'A'.** De acordo com a respectiva prova, a alternativa correta é a letra A. O item I está correto de acordo com o art. 9º da Lei Municipal nº 383/2001. Os itens II e III estão incorretos, porque o treinamento será denominado interno quando desenvolvido pelo próprio município e externo quando executado por órgão ou entidade especializada, conforme art. 10 da citada lei. Pelos motivos expostos, não há razão para anular tampouco alterar o gabarito. Deste modo, conclui-se pela improcedência dos recursos interpostos.

**CARGO(S): AGENTE ADMINISTRATIVO, AGENTE COMUNITÁRIO DE SAÚDE (ACS) – MICRO ÁREA 04: BOA VENTURA, AGENTE COMUNITÁRIO DE SAÚDE (ACS) – MICRO ÁREA 09: ZONA URBANA, AGENTE DE CONTROLE DE ENDEMIAS (ACE), AGENTE DE FISCALIZAÇÃO, EDUCADOR ASSISTENTE DE EDUCAÇÃO INFANTIL - SEDE, MONITOR DE EDUCAÇÃO ESPECIAL - SEDE, VISITADOR DO PIM, AGENTE COMUNITÁRIO DE SAÚDE (ACS) – MICRO ÁREA 02: SEDE SUL, EDUCADOR ASSISTENTE DE EDUCAÇÃO INFANTIL - SILVEIRA, MONITOR DE EDUCAÇÃO ESPECIAL - BOAVENTURA, MONITOR DE EDUCAÇÃO ESPECIAL - FAXINAL PRETO, MONITOR DE EDUCAÇÃO ESPECIAL - SÃO GONÇALO, MONITOR DE EDUCAÇÃO ESPECIAL – VÁRZEA**

**QUESTÃO: 18 - MANTIDA alternativa 'A'.** De acordo com a respectiva prova, a alternativa correta é a letra A. O item I está correto de acordo com o art. 9º da Lei Municipal nº 383/2001. Os itens II e III estão incorretos, porque o treinamento será denominado interno quando desenvolvido pelo próprio município e externo quando executado por órgão ou entidade especializada, conforme art. 10 da citada lei. Pelos motivos expostos, não há razão para anular tampouco alterar o gabarito. Deste modo, conclui-se pela improcedência dos recursos interpostos.

### **MATÉRIA: MATEMÁTICA/RACIOCÍNIO LÓGICO**

**CARGO(S): TÉCNICO EM INFORMÁTICA**

**QUESTÃO: 27 - MANTIDA alternativa 'C'.** Indeferido, como apresenta a solução abaixo:

0,15 euro ----- 1real

885 euros ----- x

x = R\$ 5.900,00

Sendo assim, responde à questão a alternativa (C).

**CARGO(S): AGENTE ADMINISTRATIVO, AGENTE COMUNITÁRIO DE SAÚDE (ACS) – MICRO ÁREA 04: BOA VENTURA, AGENTE COMUNITÁRIO DE SAÚDE (ACS) – MICRO ÁREA 09: ZONA URBANA, AGENTE DE CONTROLE DE ENDEMIAS (ACE), AGENTE DE FISCALIZAÇÃO, EDUCADOR ASSISTENTE DE EDUCAÇÃO INFANTIL - SEDE, MONITOR DE EDUCAÇÃO ESPECIAL - SEDE, VISITADOR DO PIM, AGENTE COMUNITÁRIO DE SAÚDE (ACS) – MICRO ÁREA 02: SEDE SUL, EDUCADOR ASSISTENTE DE EDUCAÇÃO INFANTIL - SILVEIRA, MONITOR DE EDUCAÇÃO ESPECIAL - BOAVENTURA, MONITOR DE EDUCAÇÃO ESPECIAL - FAXINAL PRETO, MONITOR DE EDUCAÇÃO ESPECIAL - SÃO GONÇALO, MONITOR DE EDUCAÇÃO ESPECIAL – VÁRZEA**

**QUESTÃO: 32 - MANTIDA alternativa 'C'.** Indeferido, como apresenta a solução abaixo:

0,15 euro ----- 1real

885 euros ----- x

x = R\$ 5.900,00

Sendo assim, responde à questão a alternativa (C).

### CARGO(S): TÉCNICO EM INFORMÁTICA

**QUESTÃO: 29 - MANTIDA alternativa 'D'.** Indeferido, uma vez que desprende do enunciado que o raio do exoplaneta é 2,5 vezes o raio da Terra que é igual a 6.375 km. Assim, o raio do exoplaneta é igual a 15.937,5 km. Logo, alternativa (D).

**CARGO(S): AGENTE ADMINISTRATIVO, AGENTE COMUNITÁRIO DE SAÚDE (ACS) – MICRO ÁREA 04: BOA VENTURA, AGENTE COMUNITÁRIO DE SAÚDE (ACS) – MICRO ÁREA 09: ZONA URBANA, AGENTE DE CONTROLE DE ENDEMIAS (ACE), AGENTE DE FISCALIZAÇÃO, EDUCADOR ASSISTENTE DE EDUCAÇÃO INFANTIL - SEDE, MONITOR DE EDUCAÇÃO ESPECIAL - SEDE, VISITADOR DO PIM, AGENTE COMUNITÁRIO DE SAÚDE (ACS) – MICRO ÁREA 02: SEDE SUL, EDUCADOR ASSISTENTE DE EDUCAÇÃO INFANTIL - SILVEIRA, MONITOR DE EDUCAÇÃO ESPECIAL - BOAVENTURA, MONITOR DE EDUCAÇÃO ESPECIAL - FAXINAL PRETO, MONITOR DE EDUCAÇÃO ESPECIAL - SÃO GONÇALO, MONITOR DE EDUCAÇÃO ESPECIAL – VÁRZEA**

**QUESTÃO: 34 - MANTIDA alternativa 'D'.** Indeferido, uma vez que desprende do enunciado que o raio do exoplaneta é 2,5 vezes o raio da Terra que é igual a 6.375 km. Assim, o raio do exoplaneta é igual a 15.937,5 km. Logo, alternativa (D).

**QUESTÃO: 37 - MANTIDA alternativa 'C'.** Indeferido, uma vez que por inspeção no gráfico, nota-se que

i) que a maior temperatura foi superior a 45°C;

ii) que a menor temperatura foi 12°C;

iii) que a menor temperatura ocorreu no mês de março;

iv) que a maior temperatura ocorreu no mês de julho;

v) que um comportamento crescente da temperatura foi observado entre os meses de agosto e dezembro.

Sendo assim, a única resposta correta é a apresentada na alternativa (C).

**QUESTÃO: 39 - MANTIDA alternativa 'D'.** Indeferido, como mostra a solução da questão em imagem anexada.

A proposição composta  $(A \leftrightarrow P) \wedge A \rightarrow P$  é formada por duas proposições simples, A e P. Assim, a tabela verdade terá 4 linhas. Dessa forma, a tabela verdade é:

A	Q	A	$\leftrightarrow$	P	$\wedge$	A	$\rightarrow$	P
V	V	V	V	V	V	V	V	V
V	F	V	F	F	F	V	V	F
F	V	F	F	V	F	F	V	V
F	F	F	V	F	F	F	V	F
Etapa		1	2	1	3	1	4	1

Como a última etapa resulta em uma coluna onde só aparece valor-lógico V, está demonstrado que a proposição dada é uma tautologia e sua negação nos fornece uma contradição. Uma contingência é quando a tabela verdade apresenta como resultado lógico pelo menos um valor verdadeiro e pelo menos um valor falso. Logo, são corretas as afirmações I e II.

**QUESTÃO: 40 - MANTIDA alternativa 'E'.** Indeferido. Observe a solução a seguir:

Considere as seguintes proposições simples: A: "Felipe gosta de abacaxi" e B: "Fábio não gosta de amora".

A proposição composta dada pode ser escrita em notação lógica como: A ou B.

Efetuando a negação dessa proposição composta, temos que, pela lei de De Morgan,  $\sim(A \text{ ou } B) = \sim A \text{ e } \sim B$ . Assim, a proposição pode ser rescrita como: "Felipe não gosta de abacaxi e Fábio gosta de amora". Logo, alternativa (E).

### MATÉRIA: CONHECIMENTOS ESPECÍFICOS

### CARGO(S): TÉCNICO EM INFORMÁTICA

**QUESTÃO: 36 - MANTIDA alternativa 'C'.** Segundo o site de tecnologia Canaltech, por meio de artigo disponível em <https://canaltech.com.br/telecom/8-dicas-para-melhorar-o-sinal-wi-fi-da-sua-casa>, a instalação de um repetidor de sinal pode ser uma boa solução se alguns cômodos ficam muito longe do roteador. No caso apresentado, a qualidade do sinal está prejudicada até mesmo no próprio cômodo onde o roteador está instalado, por isso a instalação de um repetidor de sinal não resolveria o problema. Com relação às demais alternativas:

- Alternativa A está correta. "Alterar a conexão faz com que ela sofra menos interferência, especialmente útil caso more em apartamento e muitos sinais são enviados por diferentes roteadores, o que pode deixar a internet lenta." (<https://canaltech.com.br/telecom/8-dicas-para-melhorar-o-sinal-wi-fi-da-sua-casa>);

- Alternativa B está correta. "Assim como diversos outros eletrônicos, manter o firmware atualizado é indispensável para obter o melhor desempenho possível do roteador." (<https://www.techtudo.com.br/listas/2019/03/nove-dicas-para-melhorar-o-sinal-do-wi-fi-da-sua-casa.ghtml>);

- Alternativa D está correta. "Você sabia que posicionar seu roteador atrás de móveis ou dentro de gavetas e armários pode prejudicar a conexão Wi-fi na sua casa, deixando sua internet mais lenta e instável? Isso acontece porque as ondas emitidas pelas antenas do roteador são sensíveis a obstáculos, podendo afetar o alcance do sinal e a velocidade de transmissão dos dados." (<https://www.engplus.com.br/noticia/tecnologia/2021/entenda-por-que-posicionar-seu-roteador-atras-de-moveis-ou-dentro-de-gavetas-nao-e-uma-boa-ideia>);

- Alternativa E está correta. "Planejar reboots é importante para o roteador, já que o funcionamento ininterrupto leva ao aquecimento do aparelho, comprometendo a conexão e reduzindo sua vida útil. Isso é necessário porque o dispositivo armazena dados em sua memória, e são sujeitos a bugs que originam erros no sistema." (<https://www.techtudo.com.br/listas/2019/03/nove-dicas-para-melhorar-o-sinal-do-wi-fi-da-sua-casa.ghtml>).

Desse modo, a única alternativa incorreta é a C.

### NÍVEL SUPERIOR

### MATÉRIA: LÍNGUA PORTUGUESA

**CARGO(S): ASSISTENTE SOCIAL, FONOAUDIÓLOGO, NUTRICIONISTA, PROFESSOR DE ARTES, PROFESSOR DE CIÊNCIAS, PROFESSOR DE EDUCAÇÃO FÍSICA, PROFESSOR DE EDUCAÇÃO INFANTIL - 20 HORAS - SEDE, PROFESSOR DE GEOGRAFIA, PROFESSOR DE HISTÓRIA, PROFESSOR DE LÍNGUA INGLESA, PROFESSOR DE LÍNGUA PORTUGUESA, PROFESSOR DE MATEMÁTICA, PROFESSOR DE SÉRIES INICIAIS - 40 HORAS - VÁRZEA, PROFESSOR DE SÉRIES INICIAIS - SEDE - 20 HORAS, PSICÓLOGO, PSICOPEDAGOGO, VETERINÁRIO, PROFESSOR DE EDUCAÇÃO INFANTIL - 20 HORAS - SILVEIRA, PROFESSOR DE SÉRIES INICIAIS - 40 HORAS - BOAVENTURA, PROFESSOR DE SÉRIES INICIAIS - 40 HORAS - FAXINAL PRETO, PROFESSOR DE SÉRIES INICIAIS - 40 HORAS - SÃO GONÇALO**

**QUESTÃO: 01 - MANTIDA alternativa 'B'.** A primeira assertiva apresentava a informação a seguir ao candidato: Assim que teve acesso ao formato do reality show holandês, Silvio Santos percebeu ali um grande potencial de lucros e decidiu investir no novo programa. Nas linhas 25-31 do texto, tem-se o seguinte excerto:

"Não demorou para que emissoras de fora se interessassem. Em 2000, a Endemol ofereceu o programa a Silvio Santos. O SBT teve acesso a todo o "manual" do formato: como a casa deveria ser construída, onde as câmeras deveriam ser posicionadas e que tipos de pessoas escolher. Na última hora, Silvio desistiu do projeto, alegando que seria caro demais.

Mas o Homem do Baú já tinha percebido que ali estava uma galinha dos ovos de ouro. Então correu e lançou, em 2001, seu *Casa dos Artistas*: uma cópia descarada, mas com subcelebridades. O sucesso foi imediato".

Sendo assim, percebe-se que Silvio Santos não decidiu investir no formato de programa ASSIM QUE teve acesso a ele, pois, em seu primeiro contato com o formato, acho que seria caro demais, lançando a sua versão posteriormente, em 2001. Portanto, a assertiva está incorreta.

A segunda assertiva afirmava o que segue:

O primeiro programa no formato de reality show exibido pela TV tinha custos mais baixos do que o modelo de Jon de Mol. Nas linhas 01-05 do texto, tem-se que:

“Em 1973, estreou *An American Family*. Em uma dúzia de episódios, uma equipe de filmagem acompanhava o dia a dia dos Loud, uma família de classe média da Califórnia. Passava na PBS, a emissora pública dos EUA. Foi um sucesso. A série agradou aos produtores (por ser um programa de baixo orçamento) e o público”.

Em comparação com o formato de Jon de Mol (do qual Silvio Santos desistiu por considerá-lo caro), tem-se que o primeiro formato era de baixo custo, estando a alternativa, portanto, correta.

Na terceira assertiva, tem-se o exposto a seguir:

O programa Big Brother mostrava os participantes controlados e vigiados por um governo opressor que sabe tudo desses indivíduos. O romance que inspirou o Big Brother mostra tal situação. Nas linhas 17-20, tem-se que “O romance mostra um futuro distópico, no qual a sociedade tem sua liberdade cerceada por um governo vigilante – quem supervisiona tudo, com câmeras instaladas dentro de cada casa, é o Grande Irmão (em inglês, “Big Brother”)”. Sendo assim, a assertiva está incorreta. Diante do exposto, indefere-se o recurso.

**QUESTÃO: 04 - MANTIDA alternativa 'A'.** De acordo com Domingos Paschoal Cegalla, em *Novíssima Gramática da Língua Portuguesa*, página 96, a derivação parassintética ocorre quando se anexa, ao mesmo tempo, um sufixo e um prefixo à palavra de origem. Sendo assim, quando retirado ou o prefixo, ou o sufixo, a palavra resultante será inválida por não existir em Língua Portuguesa. Como exemplo, o autor apresenta a palavra empalidecer (em + pálido + ecer). Não são válidas as palavras "empálido" ou "palidecer", sendo, portanto, uma derivação parassintética.

No caso da palavra "consagração" (con+sagrar+ação), pode-se ter as palavras "consagrar" e "sagração" separadamente, sendo assim, a palavra foi formada por dois processos de derivação em sequência, primeiro a derivação prefixal e, posteriormente, a sufixal. Diante do exposto, indefere-se o recurso.

**QUESTÃO: 06 - MANTIDA alternativa 'C'.** A questão solicitava ao candidato que marcasse a alternativa na qual não ocorresse a figura de linguagem perífrase, que, de acordo com Domingos Paschoal Cegalla, em *Novíssima Gramática da Língua Portuguesa*, trata-se de "uma expressão que designa os seres por meio de algum de seus atributos ou de um fato que os celebrizou" (p. 617).

Em "Ando mergulhada em Clarice Lispector", tem-se outra figura de linguagem, a metonímia, que "consiste em usar uma palavra por outra, com a qual se acha relacionada. Essa troca se faz não porque as palavras são sinônimas, mas porque uma evoca a outra." (Cegalla, p. 615) Entre os tipos de metonímia listados pelo autor, está a substituição do autor pela obra, caso da alternativa apresentada. Diante do exposto, indefere-se o recurso.

**QUESTÃO: 08 - MANTIDA alternativa 'D'.** Ao substituir-se a locução conjuntiva "para que" pela preposição "para", há a obrigatoriedade de realizar a redução da oração, ficando-se com: "Não demorou para as emissoras de fora se interessarem". Tem-se então uma oração subordinada adverbial final reduzida de infinitivo que utiliza o infinitivo flexionado da forma verbal "interessar". Diante do exposto, indefere-se o recurso.

**QUESTÃO: 10 - MANTIDA alternativa 'B'.** De acordo com as regras de conjugação verbal em Língua Portuguesa, verifica-se que a forma composta "tinha percebido" está conjugada no Pretérito mais-que-perfeito composto do indicativo (Domingos Paschoal Cegalla, *Novíssima Gramática da Língua Portuguesa*, p. 204). Sendo assim, sua forma simples é dada por "percebera" conforme a alternativa B. Diante do exposto, indefere-se o recurso.

## MATÉRIA: CONHECIMENTOS GERAIS

**CARGO(S): ASSISTENTE SOCIAL, FONOAUDIÓLOGO, NUTRICIONISTA, PROFESSOR DE ARTES, PROFESSOR DE CIÊNCIAS, PROFESSOR DE EDUCAÇÃO FÍSICA, PROFESSOR DE EDUCAÇÃO INFANTIL - 20 HORAS - SEDE, PROFESSOR DE GEOGRAFIA, PROFESSOR DE HISTÓRIA, PROFESSOR DE LÍNGUA INGLESA, PROFESSOR DE LÍNGUA PORTUGUESA, PROFESSOR DE MATEMÁTICA, PROFESSOR DE SÉRIES INICIAIS - 40 HORAS - VÁRZEA, PROFESSOR DE SÉRIES INICIAIS - SEDE - 20 HORAS, PSICÓLOGO, PSICOPEDAGOGO, VETERINÁRIO, PROFESSOR DE EDUCAÇÃO INFANTIL - 20 HORAS - SILVEIRA, PROFESSOR DE SÉRIES INICIAIS - 40 HORAS - BOAVENTURA, PROFESSOR DE SÉRIES INICIAIS - 40 HORAS - FAXINAL PRETO, PROFESSOR DE SÉRIES INICIAIS - 40 HORAS - SÃO GONÇALO**

**QUESTÃO: 15 - MANTIDA alternativa 'D'.** A alternativa E está correta conforme informações constantes no site da PM de São José dos Ausentes, <https://www.saojosedosausentes.rs.gov.br/municipio/historia/>, a saber: Uma das versões é de que poucas pessoas ficavam morando neste local por muito tempo, devido as péssimas condições

climáticas, o frio era tanto que a cidade frequentemente tinha seu povo ausente. A origem do nome do município “São José” pelo padroeiro do lugar.

### **MATÉRIA: LEGISLAÇÃO**

**CARGO(S): ASSISTENTE SOCIAL, FONOAUDIÓLOGO, NUTRICIONISTA, PSICÓLOGO, PSICOPEDAGOGO, VETERINÁRIO**

**QUESTÃO: 17 - MANTIDA alternativa 'C'.** De acordo com a respectiva prova, a alternativa correta é a letra C. Os itens I e II estão corretos de acordo com o art. 31, III e II (alterado pela Emenda à Lei Orgânica nº 3/2005) da Lei Orgânica do Município de São José dos Ausentes. O item III está incorreto porque as prerrogativas a serem zeladas são do Poder Legislativo, conforme inciso I do referido artigo. Pelos motivos expostos, não há razão para anular tampouco alterar o gabarito. Deste modo, conclui-se pela improcedência dos recursos interpostos.

### **MATÉRIA: LEGISLAÇÃO/ESTRUTURA E FUNCIONAMENTO**

**CARGO(S): PROFESSOR DE ARTES, PROFESSOR DE CIÊNCIAS, PROFESSOR DE EDUCAÇÃO FÍSICA, PROFESSOR DE EDUCAÇÃO INFANTIL - 20 HORAS - SEDE, PROFESSOR DE GEOGRAFIA, PROFESSOR DE HISTÓRIA, PROFESSOR DE LÍNGUA INGLESA, PROFESSOR DE LÍNGUA PORTUGUESA, PROFESSOR DE MATEMÁTICA, PROFESSOR DE SÉRIES INICIAIS - 40 HORAS - VÁRZEA, PROFESSOR DE SÉRIES INICIAIS - SEDE - 20 HORAS, PROFESSOR DE EDUCAÇÃO INFANTIL - 20 HORAS - SILVEIRA, PROFESSOR DE SÉRIES INICIAIS – 40 HORAS - BOAVENTURA, PROFESSOR DE SÉRIES INICIAIS – 40 HORAS - FAXINAL PRETO, PROFESSOR DE SÉRIES INICIAIS – 40 HORAS - SÃO GONÇALO**

**QUESTÃO: 20 - MANTIDA alternativa 'A'.** A banca indefere o recurso, pois de acordo com a LDBEN, art. 60-A, parágrafo 2º, a oferta de educação bilíngue de surdos terá início ao zero ano, na educação infantil, e se estenderá ao longo da vida.

### **MATÉRIA: FUNDAMENTOS DA EDUCAÇÃO**

**CARGO(S): PROFESSOR DE ARTES, PROFESSOR DE CIÊNCIAS, PROFESSOR DE EDUCAÇÃO FÍSICA, PROFESSOR DE EDUCAÇÃO INFANTIL - 20 HORAS - SEDE, PROFESSOR DE GEOGRAFIA, PROFESSOR DE HISTÓRIA, PROFESSOR DE LÍNGUA INGLESA, PROFESSOR DE LÍNGUA PORTUGUESA, PROFESSOR DE MATEMÁTICA, PROFESSOR DE SÉRIES INICIAIS - 40 HORAS - VÁRZEA, PROFESSOR DE SÉRIES INICIAIS - SEDE - 20 HORAS, PROFESSOR DE EDUCAÇÃO INFANTIL - 20 HORAS - SILVEIRA, PROFESSOR DE SÉRIES INICIAIS – 40 HORAS - BOAVENTURA, PROFESSOR DE SÉRIES INICIAIS – 40 HORAS - FAXINAL PRETO, PROFESSOR DE SÉRIES INICIAIS – 40 HORAS - SÃO GONÇALO**

**QUESTÃO: 26 - MANTIDA alternativa 'E'.** A banca indefere o recurso, pois Moran nos faz repensar em como organizar a "sala de aula". Tanto que ele nos traz alguns exemplos praticados em escolas inovadoras nesse processo, tais como:

I - O ambiente físico das salas de aula e da escola como um todo também precisa ser redesenhado dentro dessa nova concepção mais ativa, mais centrada no aluno.

II - As escolas como um todo precisam repensar esses espaços tão quadrados para espaços mais abertos, onde lazer e estudo estejam mais integrados.

III - Escolas mais em contato com a natureza, pois elas têm vantagens inegáveis para projetos de ecologia de aprendizagem mais integral.

Portanto, todas as assertivas estão corretas.

**QUESTÃO: 30 - MANTIDA alternativa 'B'.** A banca indefere o recurso, pois o elemento aqui apresentado, trata-se de marketing digital, conjunto de estratégias voltadas para a promoção de uma marca no ambiente online, sempre com o objetivo de promover empresas e produtos e não faz parte dos nove elementos da cidadania digital. De acordo com Mike Ribble, os nove elementos são:

ACESSO DIGITAL: inclusão eletrônica e participação plena na sociedade.

COMÉRCIO DIGITAL: compra e venda de produtos e serviços online.



COMUNICAÇÃO DIGITAL: troca de informações online.

ALFABETIZAÇÃO DIGITAL: capacidade de saber como e quando usar a tecnologia digital.

ETIQUETA DIGITAL: padrão de conduta esperado por todos que usam a internet.

LEI DIGITAL: direitos e restrições legais que governam o uso da tecnologia.

DIREITO & RESPONSABILIDADE DIGITAL: privilégios, liberdades e compromentimentos estendidos a todos os usuários online.

SAÚDE & BEM-ESTAR DIGITAL: bem-estar físico e emocional ligados ao uso da tecnologia.

SEGURANÇA DIGITAL: precauções que os usuários da internet devem tomar para garantir a segurança pessoal e da sua rede de contatos.

**QUESTÃO: 33 - MANTIDA alternativa 'C'.** A banca indefere o recurso, pois era possível ler a imagem para poder responder à questão.

## MATÉRIA: CONHECIMENTOS ESPECÍFICOS

### CARGO(S): ASSISTENTE SOCIAL

**QUESTÃO: 36 - MANTIDA alternativa 'A'.** Essa questão refere-se ao item "13. Periódicos atualizados do Serviço Social da Revista Online Serviço Social & Sociedade a partir de 2015 (números: 121, 122, 123, 124, 125, 126, 127, 128, 129, 130, 131, 132, 133). Link: [http://www.scielo.br/scielo.php?script=sci\\_issues&pid=0101-6628&lng=en&nrm=iso](http://www.scielo.br/scielo.php?script=sci_issues&pid=0101-6628&lng=en&nrm=iso)" do edital deste concurso, artigo do número 122. O tema do artigo acaba tocando também no tema Assessoria e Consultoria que também está previsto no item 6 do edital, o conhecimento exigido pela questão elaborada pela banca não exige a leitura do artigo em específico, embora esteja previsto em edital, mas exige conhecimento acerca dos conceitos de assessoria e consultoria que pode ser adquirido na leitura de quaisquer referências do tema. A questão teve como referência: GOMES, Márcia Regina Botão. Consultoria social nas empresas: entre a inovação e a precarização silenciosa do Serviço Social. Serviço Social & Sociedade [online]. 2015, v. 00, n. 122 pp. 357-380. Desta forma, negro provimento de recursos.

**QUESTÃO: 38 - MANTIDA alternativa 'B'.** Esta questão refere-se ao item "2. A dimensão investigativa no exercício profissional do (a) e a instrumentalidade como elemento da intervenção profissional de acordo com as ideias e as produções de Yolanda Guerra" do edital deste concurso. O conhecimento exigido por essa questão é o conhecimento sobre as ideias da autora Yolanda Guerra sobre a dimensão investigativa do exercício profissional, para além dos trechos específicos do texto exigindo do candidato a interpretação e aplicação das ideias expostas pela autora. A alternativa E), como citada, foi uma ideia retirada da página 13 do artigo ao qual essa questão se refere no trecho em que podemos ler "a investigação para o Serviço Social ganha o estatuto de elemento constitutivo da própria intervenção profissional" sendo evidente que a ideia transmitida está expressa na alternativa E), pois, ao longo do texto a autora exprime que esse estatuto ainda prevalece, sendo assim ainda hoje é elemento constitutivo da intervenção. Após a consideração dos argumentos mencionados a banca decide por manter o gabarito atual. Sendo assim a alternativa B prevalece como a única incorreta, como solicitado pela questão 38

**QUESTÃO: 40 - MANTIDA alternativa 'C'.** A questão refere-se ao item "7. Orientação e acompanhamento social a indivíduos, grupos e famílias conforme o Código de ética da profissão, a Lei de Regulamentação da Profissão nº 8.662/1993 e as orientações do Conselho Federal de Serviço Social (CFESS)" presente no edital deste concurso. O referido edital não cita referências específicas para que o candidato realize seus estudos, contudo a banca se compromete a utilizar apenas textos que sejam referências e consenso na área. O texto utilizado para a elaboração dessa questão é parte de um dos livros mais relevantes para o serviço social brasileiro elaborado pelo Conselho Federal de Serviço Social intitulado "Serviço Social: Direitos sociais e competências profissionais.", contudo, compreendendo que os candidatos estudam utilizando materiais diversos a banca elabora questões que não exijam a leitura de materiais específicos, mas sim que avaliem os conhecimentos que sejam consenso na área e que possam ser acessados nas principais referências utilizadas pelo serviço social brasileiro, além dos materiais do próprio conselho federal. Fundamentada nesses argumentos, mantenho a questão e a resposta presente no gabarito preliminar.

### CARGO(S): NUTRICIONISTA

**QUESTÃO: 38 - MANTIDA alternativa 'B'.** A questão 38 foi embasada na publicação do Ministério da Saúde, Guia alimentar para crianças brasileiras menores de 2anos (Ministério da Saúde-Brasília, 2019, pág. 213-219). A única assertiva errada é a primeira. A escrita correta das afirmativas é:

- Pausas para amamentar: caso a mãe volte a trabalhar antes da criança completar 6 meses, o artigo 396 da CLT (Consolidação das Leis do Trabalho) prevê que, para amamentá-la, a mulher terá direito, durante a jornada de trabalho, a dois períodos de **meia hora cada**, até a criança completar 6 meses. Ou ainda, pode terminar o expediente **uma hora mais cedo** ou chegar ao trabalho **uma hora mais tarde**.
- Direito à creche: segundo a CLT, todo estabelecimento que empregue mais de 30 mulheres com mais de 16 anos deve ter um local apropriado para que seus filhos permaneçam, durante o período de amamentação, sob vigilância e assistência.
- Alimentação na escola: a legislação brasileira também prevê a alimentação adequada e saudável das crianças em ambiente escolar por meio do Programa Nacional de Alimentação Escolar (PNAE)
- Mulheres infectadas pelo HIV: o governo federal brasileiro garante a essas mulheres o recebimento da fórmula infantil até que a criança complete 6 meses de idade, conforme a Portaria de Consolidação do SUS nº6, de 28/09/2017. A definição de que é garantida a fórmula infantil até os 6 meses de vida se deve ao fato de que o Ministério da Saúde orienta que as crianças não façam uso de leite de vaca antes dos 6 meses de idade visto que ainda não tem maturidade gástrica para digestão deste leite.

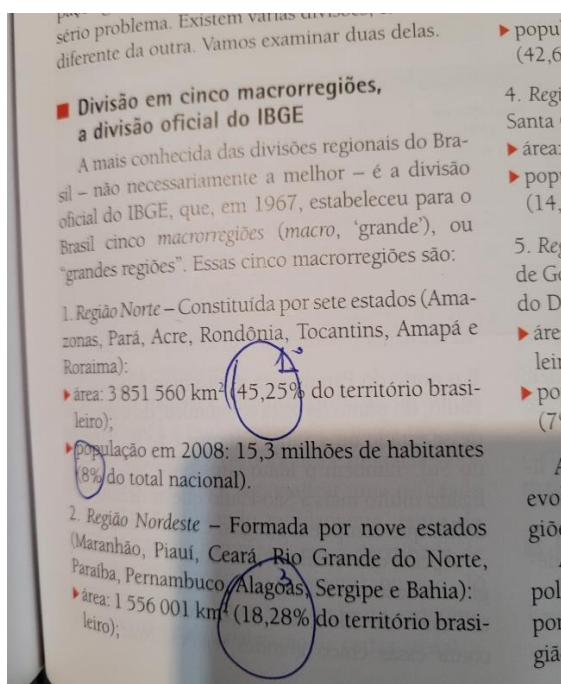
### CARGO(S): PROFESSOR DE EDUCAÇÃO FÍSICA

**QUESTÃO: 38 - MANTIDA alternativa 'E'.** Conforme o autor, todos são procedimentos de primeiros socorros para os casos de câibras exceto a alternativa "E" Afrouxar as roupas da vítima e deixá-la de costas, este procedimento se refere a medidas de primeiros socorros para ferimentos na cabeça. Programa: Socorros de urgência no esporte. Referência: Manual de primeiros socorros. MINISTÉRIO DA SAÚDE. Brasil, 2003.

**QUESTÃO: 40 - MANTIDA alternativa 'C'.** Conforme o autor, todas as alternativas fazem parte das categorias das habilidades fundamentais de movimento, porém dentro desse grupo existem: habilidades motoras de equilíbrio, habilidades motoras de locomoção e habilidades motoras manipulativas. A alternativa "C" – Pular num pé só, é considerada habilidade motora de locomoção, as demais situam-se descritas como habilidades motoras de equilíbrio na obra consultada. Programa: Desenvolvimento motor na infância. Referência: GALLAHUE, D. L. Educação física desenvolvimentista para todas as crianças. Ed Phorte, 2007.

### CARGO(S): PROFESSOR DE GEOGRAFIA

**QUESTÃO: 37 - MANTIDA alternativa 'A'.** Sobre a primeira frase da questão 37 descrevo abaixo o trecho em que a informação contestada é afirmada como correta (trecho do capítulo 60, página 715 do livro Geografia: o mundo em transição; de autoria de José William Vesentini – livro utilizado como referência para a elaboração da referida questão). "A mais conhecida das divisões regionais do Brasil - não necessariamente a melhor - é a divisão oficial do IBGE, que, em 1967, estabeleceu para o Brasil cinco macrorregiões (macro, 'grande'), ou "grandes regiões". Portanto, como foi seguido o que estava definido no livro, mantém-se o gabarito da questão.





**NÍVEL ALFABETIZADO**

**MATÉRIA: MATEMÁTICA**

**CARGO(S): ELETRICISTA, MERENDEIRA SERVENTE - SEDE, MONITOR DE TRANSPORTE ESCOLAR - SEDE, MOTORISTA - SEDE, MOTORISTA DE AMBULÂNCIA - SEDE, MOTORISTA DE TRANSPORTE ESCOLAR - SEDE, OPERADOR DE MÁQUINAS - SEDE, OPERÁRIO - SEDE, PEDREIRO, VIGILANTE, MERENDEIRA SERVENTE - BOAVENTURA, MERENDEIRA SERVENTE - FAXINAL PRETO, MERENDEIRA SERVENTE - SÃO GONÇALO, MERENDEIRA SERVENTE - SILVEIRA, MERENDEIRA SERVENTE - VÁRZEA, MONITOR DE TRANSPORTE ESCOLAR - FAXINAL PRETO, MONITOR DE TRANSPORTE ESCOLAR - GASPERIN DO MATO, MONITOR DE TRANSPORTE ESCOLA - SÃO GONÇALO, MOTORISTA - SILVEIRA, MOTORISTA DE AMBULÂNCIA - SILVEIRA, MOTORISTA DE TRANSPORTE ESCOLAR - FAXINAL PRETO, MOTORISTA DE TRANSPORTE ESCOLAR - GASPERIN DO MATO, MOTORISTA DE TRANSPORTE ESCOLAR - SÃO GONÇALO, OPERADOR DE MÁQUINAS - SILVEIRA, OPERÁRIO - FAXINAL PRETO, OPERÁRIO - SILVEIRA, OPERÁRIO - VÁRZEA**

**QUESTÃO: 25 - MANTIDA alternativa 'E'.** Questão Mantida. Ao sair do mesmo ponto, o único ponto de encontro possível será após 12 voltas, pois no mesmo tempo um percorre 3 e o outro 4, então o  $\text{mmc}(3,4)=12$ .